

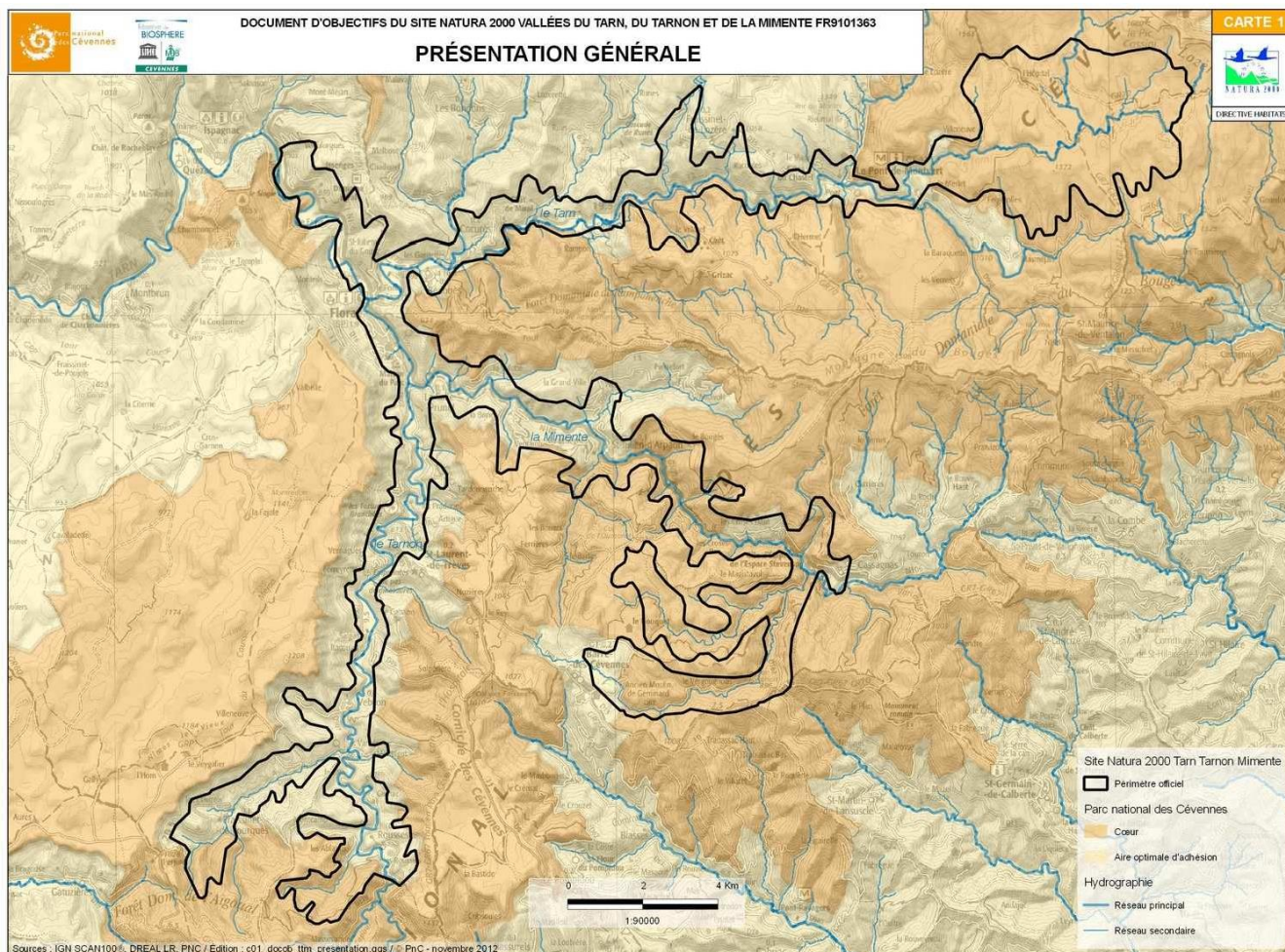
Fiche de synthèse

du document d'objectifs du site Natura 2000

Vallées du Tarn, du Tarnon et de la Mimente - FR 9101363



Localisation du site



Fiche d'identité du site

Nom : Vallées du Tarn, du Tarnon et de la Mimente

Code : FR 9101363

Statut : Site d'Intérêt Communautaire (SIC) – 13 janvier 2012

Localisation : Languedoc-Roussillon, Lozère (48) **Communes :** Barre des Cévennes, Bassurels, Bédouès-Cocurès, Cans et Cévennes, Cassagnas, Florac Trois Rivières, Fraissinet de Fourques, Ispagnac, Le Pont de Montvert – Sud Mont Lozère, Les Bondons, Molezon, Rousses, Saint-Martin de Lansuscle, Vébron, Vialas.

Superficie : 10 514 hectares

Validation du DOCOB en COPIL : 10 décembre 2013

Animateur du site : Association COPAGE



Natura 2000 en quelques mots

Natura 2000 est un ensemble de sites qui vise la préservation d'espèces et de milieux naturels remarquables ou menacés à l'échelle de l'Europe (dits « d'intérêt communautaire »). Lancé en 1992, ce réseau repose sur deux directives européennes :

«Oiseaux» pour la conservation des oiseaux sauvages et «Habitats» pour la préservation de la flore et de la faune (hors oiseaux) ainsi que leurs habitats. Chaque Etat européen propose des sites et s'engage à en assurer la conservation. L'objectif sur ces sites est de préserver ce patrimoine naturel remarquable en lien avec les activités humaines existantes.

Chaque site Natura 2000 est doté d'un document d'objectifs (DOCOB), document de référence qui définit les enjeux et objectifs de conservation et précise les actions nécessaires à la préservation des habitats et espèces d'intérêt communautaire identifiés sur le site. Ces actions se concrétisent principalement *via* les mesures agro-environnementales territorialisées, les contrats Natura 2000 et la charte Natura 2000 (principe du volontariat).

Description du site

Très linéaire, le site Natura 2000 s'étend sur 10 514 ha autour des 3 cours d'eau dont il porte le nom, et concerne 21 communes. Il se caractérise par une grande variabilité des conditions de milieu : fortes pentes, altitudes allant de 500 à 1500m, substrats géologiques diversifiés entre calcaire, granit, schistes. Il est parcouru par un chevelu hydrographique dense. Cela se traduit par une grande diversité des habitats naturels rencontrés sur le site Natura 2000 et en particulier des habitats naturels d'intérêt communautaire, ainsi que d'une grande richesse de la flore et de la faune associée.

- 6% de la surface est couvert par des milieux humides ou associés au cours d'eau, qui participent fortement à la préservation de la qualité de l'eau. Ces milieux abritent plusieurs espèces patrimoniales, dont l'Ecrevisse à pieds blancs, le castor, la loutre

- les milieux ouverts couvrent 35% du site. Il s'agit de prairies, landes, pelouses, diversifiées en fonction de leur altitude et substrat géologique. Ces milieux sont entretenus par les activités agricoles. Cependant, certains espaces abandonnés évoluent vers la forêt.

- les forêts non plantées s'étendent sur 45% de la surface. Elles ont des physionomies différentes en fonction des essences en place (hêtraie, chênaie, châtaigneraie), de la gestion pratiquée, de l'historique. Les forêts matures comptent des vieux bois favorables à de nombreuses espèces : insectes inféodées au bois mort, espèces cavicoles comme le Pique-prune, site de nidification de chauves-souris.

- les milieux rocheux sont associés aux falaises et fortes pentes bordant les vallées.

Organisé autour des vallées, le site compte de nombreux espaces habités et cultivés, notamment au niveau des prairies de fond de vallée.

Les enjeux de conservation sur le site

Les tableaux ci-dessous présentent les habitats et les espèces d'intérêt communautaire inventoriés lors de l'élaboration du document d'objectifs.

▮ Les habitats d'intérêt communautaire du site

Habitat naturel	Code N2000	Surface sur le site	Niveau de priorité	Etat de conservation	Principaux risques
Les milieux associés aux cours d'eau					
Saulaies riveraines des cours d'eau	3280-2	29,6	1	Bon à moyen	<u>Pollutions liées aux rejets</u> : assainissement, zones de stockage et activités, fertilisation et traitements agricoles, réseau routier
Saulaies arborescentes à Sauleblanc*	91E0-1*	3,0		Bon	
Aulnaies-frênaies de bord decours d'eau*	91E0-6* ou 7*	363,0		Bon	<u>Déconnexion</u> des tronçons de cours d'eau, seuils artificiels
Mares temporaires méditerranéennes à Isoètes*	3170-1*	5 unités ponctuelles		Non évalué	<u>Destruction ou dégradation de ripisylves</u> lors de travaux de nettoyage de berges Impact sur le milieu par activités de pleine <u>nature</u>

Habitat naturel	Code N2000	Surface sur le site	Niveau de priorité	Etat de conservation	Principales menaces
Les zones humides					
Tourbières hautes actives* / tourbières hautes dégradées / Tourbières de transition	7110-1a* 7140-1 7120-1	14,6	1	Peu évalué	<u>Dynamique naturelle</u> : fermeture par les ligneux <u>Liées aux activités agricoles</u> (la plupart des tourbières sont pâturées) : drainage, surpâturage, écobuages trop fréquents, produits phytosanitaires
Mégaphorbiaies montagnardes dumassif central	6430-8	1 unité ponctuelle		Non évalué	
Sources pétifiantes avec formation de tuf	7220-1	1,0		Non évalué	
Prairies à molinie sur sols acides ou calcaire	6410-11 ou 4	5,1		Non évalué	
Les milieux forestiers					
Hêtraies sèches sur calcaire	9150-2 ou 8	34,5	2	Bon	<u>Activités liées à l'exploitation forestière</u> : - Transformation de peuplement (substitution d'essences forestières) - Perte de diversité des peuplements forestiers en essences et en structure - Perte de la biodiversité liée aux arbres morts, sénescents, cavités, ...
Tillaies – érablaies de pente, éboulis et ravin*	9180-10*	14,7		Bon	
Hêtraie-chênaie et hêtraies acidiphile	9120-3 ou 4	1 380,0		Bon	
Forêt à chênes verts	9340-6	4,4		Moyen	
Les milieux ouverts : prairies, pelouses, landes					
Prairies de fauche	6510-7 6520-1	426,7	1	Bon à moyen	<u>Milieux conservés par le maintien d'une activité pastorale appropriée.</u> <u>Dynamique naturelle</u> : Fermeture par les ligneux. Passage du stade de pelouse au stade de lande, puis fruticée et forêt. <u>Liées aux activités agricoles</u> : - pâturage insuffisant - labour (destruction de milieu), écobuages trop fréquents, fertilisation sur pelouse <u>Urbanisation</u> : artificialisation de milieux
Pelouses pionnières des dalles rocheuses calcaire* / Pelouses pionnières des dalles siliceuses sèches et chaudes	6110-1* 8230-2 ou 4	63,15	2	Non évalué	
Pelouses sèches semi-naturelles et faciès d'embuissonnement sur calcaires / variantes sur marnes	6210	155,1		Moyen à mauvais	
Pelouses siliceuses sèche, formations à Nard raide*	6230-4*	373,6		Bon à moyen	
Landes acidiphiles montagnardes (à Callune, à Bruyère ou à myrtille)	4030-13	346,5	3	Bon à moyen	
Formations stables xérothermophiles à Buis des pentes rocheuses	5110-3	10,57		Bon à moyen	
Formations de genévrier commun sur landes ou pelouses	5130-1 5130-2	27,9		Bon à moyen	
Landes à Genêt purgatif	5120-1	22,8		Bon	
Les milieux rocheux : éboulis, falaises					
Falaises calcaires	8210-10	1,3	3	Non évalué	Compte-tenu de leur l'inaccessibilité, ces milieux sont peu exposés à des risques liés aux activités humaines. La dynamique naturelle est limitée : colonisation ligneuse en périphérie.
Falaises siliceuses	8220-14	46,8		Bon	
Eboulis calcaires	8130-22	1,4		Non évalué	
Eboulis siliceux	8150-1	8,4		Bon	

▮ Les espèces d'intérêt communautaire du site

Espèces	Etat de conservation	Habitat d'espèce, dans le site	Principales problématiques de conservation
Espèces liées aux milieux aquatiques et humides			
Ecrevisse à pattes blanches -1092	mauvais	<u>Cours d'eau</u> Importance de le ripisylve	Préservation des ripisylves, formations boisées associées au cours d'eau Préservation de la qualité de l'eau Lutte contre espèces invasives concurrentes Limiter les modifications géomorphologiques sur le cours d'eau
Cordulie à corps fin (libellule) - 1041	inconnu		
Castor d'Europe - 1337	bon		
Loutre d'Europe - 1355	bon		
Insectes liées aux vieux bois			
Pique-Prune - 1084		Espèces vivant dans des cavités , formées souvent suite à la taille des arbres. Milieu agro-pastoral, chênaie , hêtraie	Préserver les arbres à cavité abritant les espèces Préservation de bois morts, déperissants, en forêt
Rosalie alpine - 1087	inconnu	Hêtraies , mais aussi ripisylves Stade larvaire sur bois mort ou fraîchement abattu	Favoriser les peuplements feuillus mûre, avec vieux arbres Favoriser les pratiques traditionnelles de taille (Pique-prune)
Grand Capricorne - 1088	inconnu	Bois sénescents , vieilles forêts. Surtout chêne, mais aussi châtaignier	
Lucane Cerf Volant - 1083	inconnu		
Chauves-souris : gîtes de reproduction dans des cavités d'arbre			
Barbastelle - 1308	bon	<u>Chasse</u> dans forêts feuillus ou mixtes, mûre, avec sous-étage. Importance des linéaires : ripisylves, lisières	Préservation d'arbres à cavités, de vieux arbres ou déperissants Favoriser peuplements forestiers feuillus ou mixtes, diversifiés en structure, avec sous-étage, et vieux arbres Favoriser maintien de lisières étagées Préservation des haies, ripisylves Limiter utilisation de produits chimiques en agriculture
Murin de Bechstein - 1323	inconnu		
Chauves-souris : gîtes de reproduction souvent liés au bâti – gîtes d'hivernage en cavité souterraine			
Petit Rhinolophe - 1313	bon	<u>Chasse</u> : paysages semi-ouverts, diversifiés. Importance des linéaires (lisières, cours d'eau, haies, ...)	Protéger les lieux d'hibernation et reproduction : accès, dérangement, précautions avant travaux (bâti). Favoriser maintien de lisières claires Préservation des haies, des ripisylves
Grand Rhinolophe - 1304	bon		
Murin à oreilles échancrées –1321	bon	<u>Chasse</u> : ripisylves et zones humides, boisements feuillus, milieux ouverts arborés	Favoriser des peuplements forestiers feuillus ou mixtes, clairs Limiter utilisation de produits chimiques en agriculture Maintien de milieux ouverts
Grand Murin - 1324	inconnu	<u>Chasse</u> : paysages avec sol dégagé (forêt à faible sous étage, pelouses, ...)	
Chauves-souris : gîtes de reproduction et d'hivernage en cavité souterraine			
Petit Murin - 1307	bon	<u>Chasse</u> dans milieux herbacés ouverts	Protéger les lieux d'hibernation et reproduction : accès, dérangement, précautions avant travaux (pas de gîtes sur le site) Favoriser le maintien des milieux ouverts Limiter utilisation de produits chimiques en agriculture Favoriser maintien de lisières étagées
Rhinolophe euryale - 1305	mauvais	<u>Chasse</u> dans paysages semi-ouverts ou forêts claires, chênaies pubescentes ou vertes.	
Minioptère de Schreibers -1310	inadéquat	<u>Chasse</u> de haut vol, habitat peu spécifique. Importance des linéaires (lisières, cours d'eau, haies, ...)	Préservation des haies, des ripisylves

Les enjeux de conservation sur le site

Milieus et objectifs liés	Habitats	Espèces	Exemples d'actions
<p><i>Eau et milieux aquatiques</i></p> <p>A - Maintenir le bon état de conservation des habitats et espèces dépendants des cours d'eau</p>	<p>Les peuplements arborés de bord de cours d'eau : aulnaies-frênaies, saulaies</p> <p>Prairies de fauche et milieux agricoles de fond de vallon</p>	<p>Cordulie à corps fin, Ecrevisse à pieds blancs, castor, loutre</p> <p>Et de nombreuses espèces de chauves-souris qui utilisent les linéaires de ripisylve comme couloir de déplacement</p>	<p>Restauration de ripisylves feuillues</p> <p>Aménagements pour concilier protection des berges et abreuvements du détail</p> <p>Pratiques agricoles raisonnées en lien avec les cours d'eau (niveau de fertilisation, cultures, ...)</p> <p>Suivi des populations d'écrevisses à pieds blancs, espèce indicatrice de la qualité des milieux.</p> <p>Réalisation d'une étude sur des cultures fourragères compatibles avec les enjeux écologiques du site</p>
<p><i>Prairies naturelles de fauche</i></p> <p>B - Maintenir la richesse biologique des prairies naturelles de fauche</p>	<p>Prairies naturelles de fauche</p>	<p>Chauves-souris chassant en milieu ouvert et le long des ripisylves</p>	<p>Pratiques agricoles raisonnées pour maintenir des prairies diversifiées et naturelles. Favoriser la gestion extensive des prairies naturelles de fauche</p> <p>Actions de sensibilisation et de conseil autour des enjeux écologiques du site</p>
<p><i>Forêt</i></p> <p>C - Favoriser la diversité d'espèces et d'habitats en milieu forestier</p>	<p>Aulnaies – frênaies</p> <p>Hêtraies, hêtraies - chênaies acidiphiles</p> <p>Hêtraies calcicoles sèches</p> <p>Forêts de ravin</p>	<p>Lucane cerf-volant, Pique-prune, Rosalie alpine, Grand Capricorne, Barbastelle, Murin de Bechtein et autres espèces pouvant chasser en milieux forestiers</p>	<p>Maintien d'un réseau de gîtes arboricoles et de bois déperissant et à cavité pour les espèces d'intérêt communautaire</p> <p>Favoriser des sylvicultures développant la diversité des peuplements en essences et en structures</p> <p>Favoriser des modes de débardage alternatif</p> <p>Taille d'arbres pouvant développer des cavités favorables au Pique-prune</p>
<p><i>Éléments du paysage</i></p> <p>D - Conserver et gérer les éléments du paysage et du bâti favorables à la biodiversité</p>	<p>Ripisylves, haies, bâti, mosaïque de milieux</p>	<p>De nombreuses espèces de chauves-souris utilisant les éléments linéaires comme couloir de déplacement, ou utilisant le bâti comme gîte de reproduction</p>	<p>Maintien et entretien des haies</p> <p>Protection ou aménagement des gîtes de reproduction et d'hivernage des chiroptères</p> <p>Entretien et renforcement des vergers et prés-vergers</p>
<p><i>Milieus ouverts et zones humides</i></p> <p>E - Maintenir ou restaurer un bon état de conservation des habitats ouverts et des zones humides d'intérêt communautaire</p>	<p>Landes, pelouses</p> <p>Zones humides</p>	<p>Nombreuses espèces de chauves-souris chassant en milieu ouvert</p>	<p>Maintien du caractère ouvert des pelouses et landes d'intérêt communautaire</p> <p>Restauration de pelouses et de landes embroussaillées</p> <p>Gestion extensive et restauration des habitats naturels humides</p>

Pour en savoir plus

Contact :

Communauté de communes Gorges Causses Cévennes – 22 rue Justin Gruat 48400 Florac Trois Rivières – 04 66 44 03 92

Association COPAGE – 25 Avenue Foch 48000 Mende – 04 66 65 64 57 – copage@lozere.chambagri.fr

Sources d'informations :

Site du MTE: <https://www.ecologie.gouv.fr/>

Site de la DREAL Occitanie : <http://www.occitanie.developpement-durable.gouv.fr:>

Site de la DDT48 : <https://www.lozere.gouv.fr/>

Site de l'opérateur : <http://www.copage-lozere.org/>